

医療法人 健生会
介護老人保健施設



リハビリタウンくじでとてとて 広報誌

令和3(2021)年 夏号 Vol. 61

〒028-0014 岩手県久慈市旭町 8-100-2 TEL: 0194-53-0056 FAX: 0194-52-8660
ホームページ: <https://rehabilitown-kuji.jimdofree.com/> ぜひご覧下さい!!

～ 施設理念 ～

『利用者様の尊厳を尊重し、安心安全で
質の高いサービス』を提供します。

施設方針

やさしさに出会う施設を
やすらぎに出会う施設を
生きがいに出会う施設を 目指しています。
医療・介護・福祉の人材育成に努めます。

Contents

- リハタン写真館・・・・・・・・・・・・・・・・ 2-3
- リハタントピックス停電、お見舞いメール・・・・・・・・ 4
- 介護保険負担認定制度変更のお知らせ・・・・・・・・ 5
- リレーコラム、職員紹介・・・・・・・・・・・・ 6-7
- 敬老会のお知らせ、編集後記・・・・・・・・・・・・ 8

広報誌「とてとて」 Vol.61
令和3(2021)年8月10日発行
編集・制作：広報委員会
発行責任者：叶 朋洋

撮影場所：野田村十府ヶ浦から望む景色

リハダン 写真館



リハビリ
頑張ってます





樫本タケノ様 百寿のお祝い



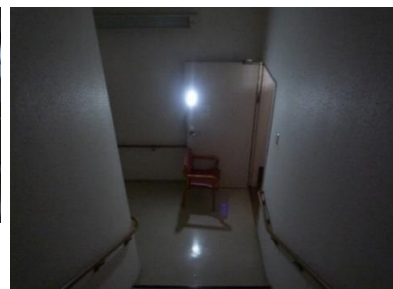


もしも突然、停電になったら… 備えるべきことシミュレーション



5月30日施設の設備点検に伴う計画停電があり、その停電を利用して、予期せぬ災害の際の停電時の利用者さんや職員の行動について再確認、共有作業を行い、あわせて備品の整備や振り返り・気づきを今後起きるかもしれない災害に適切に対応できるようにシミュレーションを行いました。あの東日本大震災の際も数日間の停電により、直接的な被害はなかったものの、備えが十分だったとは言えず、ご迷惑、ご心配をおかけしました。平時から災害想定を意識することで、被害が最小限になるように、このような機会を積み重ねていくことが重要だと考えています。

検討例)停電時、エレベーターは使用不可になりますが、階段室は暗く十分な照明が必要でした。また施設構造上停電により給排水が停止する箇所もあり、必要に応じて生活用水の溜め置き、飲料水等の確保と効率的な使用方法の検討が必要でした。喀痰(かくたん)吸引などの最低限の医療機器は停電時でも稼働が出来るように、蓄電池を配備しています。



入所中の家族に お手紙を 贈ってみませんか？

メッセージや家族の近況報告を、
気持ちを込めて、お見舞いメール便で。



インターネットだから
遠く離れていてもOK!

送料無料!

好きな時に何度でも読める!

手にとれるから
温かい気持ちになる!



<https://rehabilitown-kuji.jimdofree.com/>

お見舞いメールは
こちらから☆

STEP1 お見舞いメール便送信者

おばあちゃんに
お見舞いメール便を送ろう。



STEP2 施設担当者

〇〇さんのお孫さんから
メールが来たわ!



STEP3 入居者さま

孫から手紙だわ!
うれしいわ!



関東在住の娘さんからお見舞いメッセージが届きました。思いがけず届いたお手紙を職員から読み上げてもらい、とても嬉しそうです。

施設ではこのお見舞いメールサービスの他に、Zoomを使ったオンライン面会も行っています。詳しくは施設ホームページをご覧ください。

介護保険施設における食費・居住費と高額介護サービス費の負担限度額が 【令和3年8月1日から変わりました】

所得によって施設利用が困難とならないように、申請により、食費と住居費の一定額以上は保険給付される制度が介護保険負担限度額認定制度です。介護保険負担限度額認定者証を施設に提示することにより、所得に応じた負担限度額までを負担し、残りの基準費用額との差額は介護保険から給付されます（特定入所者介護サービス費等）。

高齢化が進む中で、必要な介護サービスを必要な方に提供できるようにしつつ、負担の公平性と制度の持続可能性を高める観点から一定以上の収入のある方に対して、負担能力に応じた負担を求める見直しを行います。

介護保険法施行令等の一部を改正する政令等に基づき、令和3年8月1日より、この介護保険負担限度額認定制度の内容が変更になります。

①介護保険施設入所者やショートステイ利用者の食費・居住費の助成制度が変わります。

補足給付の預貯金要件の見直し	令和3年 7月まで	見直し後 (令和3年8月～)
年金収入等※80万円以下（第2段階）	単身 1,000万円 夫婦 2,000万円	単身 650万円、夫婦 1,650万円
年金収入等※80万円超 120万円以下（第3段階①）		単身 550万円、夫婦 1,550万円
年金収入等 120万円超（第3段階②）		単身 500万円、夫婦 1,500万円

※年金収入等とは、公的年金等収入金額（非課税年金を含みます）とその他の合計所得金額となります。

食費の負担限度額の見直し	施設入所者		ショートステイ利用者	
	令和3年 7月まで	見直し後 (令和3年 8月～)	令和3年 7月まで	見直し後 (令和3年 8月～)
年金収入等※80万円以下（第2段階）	390円	390円	390円	600円
年金収入等※80万円超 120万円以下（第3段階①）	650円	650円	650円	1,000円
年金収入等 120万円超（第3段階②）	650円	1,360円	650円	1,300円

※食事の提供に要する平均的な費用額（基準費用額）は、1,392円から1,445円（日額）に変わります。

（注）居住費の負担限度額は変更ありません。また、生活保護受給者や老年福祉年金受給者（第1段階）の負担限度額は、食費・居住費ともに変更ありません。

②毎月の負担上限額（高額介護サービス費）が変わります

介護サービスの利用者同一世帯に、年収770万円以上の65歳以上の方がいる場合、毎月の負担上限額が以下のとおり変わります。

新設	課税所得 690万円（年収 1,160万円）以上	140,100円（世帯）
	課税所得 380万円（年収約 770万円）～課税所得 690万円（約年収 1,160万円）未満	93,000円（世帯）

※上記以外の市町村民非課税世帯の方等の負担限度額に変更はありません。

☆詳細につきましては、お住いの市町村担当課にお問い合わせください。

リレーコラム Relay Column



「次は誰？」と聞かれることの多くなったこのリレーコラム。リハビリタウンくじの職員がリレー形式で今の想いや趣味、特技、家族やペットのことなど自由に書き綴るコーナーです。テーマは自由そして無限。。

今回は細谷地 昭 施設長にお願いしました。



「趣味の機械いじり」

リハビリタウンくじ 施設長 細谷地 昭

小さい頃から電気のをいじるのが大好きでした。小学生の時は毎週「燃えないゴミの日」が来るのが楽しみで、その日は自転車で近所のゴミステーションを回収車が来る前に回って、壊れたラジオやテレビ、ステレオなどを拾って来ては分解して遊んでいました。

裕福とは言えず、自由に物が買えない家庭環境の中で電化製品は、私にとって最高の遊び道具でした。

ある日ラジオを改造していたら、「パン！」という音がして煙が充満しました。電解コンデンサに逆の電圧をかけると爆発（破裂？）するというのを、身をもって学習しました。他、ショートや発火など一通りのことは経験済み、趣味が高じて、今に活かされていると感じています。

医師となった今でも、機械いじりはやめられずにいます。縁あってリハビリタウンくじに勤務することとなった今日も、施設長室の中でも時間を見つけては趣味と実益を兼ねて施設内の壊れた物品を修理しています。（中には隣の部屋（大川さん）からのパソコンやスマホの修理ならぬ操作依頼も頻繁にあります。）

これまでのモノの患者さんについて思い出してみると。。。

品名	成績	故障箇所	感想
扇風機	△	プラスチック筐体、モーター	一気に数台が運ばれてきました。10年以上たって経年劣化の部分やモーターの回転不良もあり同じ機種のは部品を移植したりオイルを差したりしました。一応使用可能となりましたが次の年には順次新しいものに買い替えとなりました。
40型テレビ	○	設定不良	強制リセットで復活することが出来ました。新しいテレビは購入された後でしたので、今はそのテレビは会議室のモニターとして使われています。
酸素飽和度測定器	○	配線断線	電池からの配線部分が断線していたのでんだ付けをして修理しました。数か月で同じ場所が断線したので太い配線に改良しました。
テレビリモコン	○	接触不良	分解清掃、接点復活スプレーを使いました
AED	×	期限切れ	タイマーが内蔵されており復活不能でした。命にかかわるものでもあるので、使用はせずに、あとで分解して中身を見たいです。
3F 有線 LAN	×	断線	断線箇所を特定できずとりあえず無線で代用していましたが、業者にみてもらったところ事務局室内での断線があり8000円で修理してもらいました。

ナースコール	○	筐体劣化、断線	壊れたナースコールがいくつかあったので、その部品を移植して使用可能となりました。
消毒液	○	I PA代用	コロナの影響で消毒液が不足した際、I PA（イソプロピルアルコール）を代用しました。においがひどかったですが、皆様使っていただきありがとうございました。機械とは関係ありませんが印象に残ったので書きました。
職員Kさんのパソコン	×	ヒンジ破損、暴走する	Kさんから高性能のノートパソコンを進呈していただいたのですが、熱暴走がたまにあり、実用に使うことが出来ておりません。今後、別のパソコンのHDDやメモリ強化に使います。Kさんありがとうございましたごめんなさい。
それ以外のパソコン	○	いろいろな不具合	各所でパソコンの不具合があり、楽しく治させていただいています。大川さんへ、せめて再起動してみても呼んでください。
プリンター	○	給紙不良、インク詰まり	多いのは給紙不良で分解して清掃すれば治ります。インクの方はクリーニングしても画質が落ちることがよくありました。
吸引器	○	バッテリー劣化、電源コード不良	2か所の故障があったので、修理に手間取りましたが、完全復活となりました。新品購入後だったのですが、1台増えたと思って使っていきましょう。

職員の皆様へ、家で何か壊れたものがあったら相談してください。たまに治せるときがあります！遊んでばかりと言われぬように本業の方も頑張りたいと思います。これからもどうぞよろしくお願い致します。

職員紹介インタビュー

- ①出身地 ②マイブーム ③好きな言葉
④夏の楽しみ方 ⑤動物に例えると
⑥一言どうぞ



調理師

かぬかざわ みほ
鹿糠沢 美穂 さん

- ①久慈市
②音楽をきくこと
③一所懸命
④友達と遊ぶこと
⑤なまけもの（友達によく言われるから）
⑥これからよろしく願いいたします。



調理員

はやしした みほこ
林下 美保子 さん

- ①久慈市小久慈町
②紅茶
③一生懸命
④色々な味の力キ氷を食べること
⑤ペンギン
⑥よろしく願いします。ぜひ声掛けて下さい。



調理員

ひなた あきこ
日向 秋子 さん

- ①久慈市侍浜町
②夜チューハイを飲むこと
③七転び八起き
④草を刈った後の匂いを嗅ぐこと
⑤うし（独り言でモーモー言っている）
⑥美味しそうに盛り付けしたいと思います。



看護師

とだて りかこ
外館 理加子 さん

- ①久慈市長内町
②愛犬との散歩、韓国ドラマ、ひろしのTV
③温故知新
④家庭菜園でトマト等育てる事
⑤食べることが大好きな豚
⑥夢 富士登山

施設敬老会についてのお知らせ

平素より当施設の運営にご支援ご協力いただき、誠にありがとうございます。

さて、例年9月に開催させていただいております施設主催の敬老会ですが、昨年はコロナを取り巻く事情を勘案しご来賓、ご家族様の参加は見合わせていただき、利用者様のみの参加で開催しました。今年度の開催についても、検討いたしましたが無事開催は難しいと判断しました。大変残念ではございますが、今年度の敬老会もご家族様はじめご来賓の招待はございません。事情ご推察の上ご協力いただきますようよろしくお願い致します。

開催日：令和3年9月26日（日） 入所ユニット単位で開催します。

編集 後記

コロナ禍の開催に賛否両論、いろいろあった東京 2020 オリンピックも無事閉幕しました。コロナ禍での無観客開催は盛り上がり欠けるのでは？なんて心配は杞憂に終わったと私は感じています。期間中、テレビにかじりつき、あれこれザッピングして盛り上がっていた私みたいな人間は、日本中、いや世界中に大勢いるはず（笑）。つかの間のコロナ忘れが出来た瞬間でした。印象に残ったのはメダリストのコメント。皆一様に大会が開催されたことに感謝していました。いつもはそんなことを意識して聞いていませんでしたが、開催されることが当たり前ではないんだなあと改めて感じました。次回開催は3年後フランス、花の都・光の都パリとのこと。その時までには、世界に普通の日常が戻っていることを願わずにはられません。

さて、毎日 30℃を超える酷暑が続いています。また湿度が高くなれば、熱中症の危険は増すことになります。そしてマスクの着用によって体温が上昇すれば、リスクはさらに高くなります。他人との濃厚接触の可能性がない場所ではマスクの着用を控えて、熱中症で命を危険にさらすことのないようにお元気で過ごしてください。㊦

<問い合わせ先>

医療法人 健生会
介護老人保健施設

リハビリタウンくじ (ユニット館)

〒028-0014 岩手県久慈市旭町 8-100-2

TEL : 0194-53-0056(代)

FAX : 0194-52-8660

URL : <http://rehabilitown-kuji.jimdofreefree.com/>

指定居宅介護支援事業所

TEL : 0194-53-6855

FAX : 0194-52-8660

訪問看護ステーション

TEL : 0194-75-3374

FAX : 0194-52-8660



☆当施設ではよりよいサービスを提供できるように職員一同、日々努力しています。

☆入所、通所サービス、また介護保険全般について、苦情・お困り事・ご質問等、また施設見学、サービス利用の相談等ございましたら、お気軽にご連絡ください。